



Gelaatkunde (slot)

Zoals we in de twee vorige artikelen hebben kunnen lezen kun je via de uiterlijke vormen het karakter, de wisselwerking en de neigingen van een persoon aflezen. We kunnen het woord karakter op vele manier toepassen. Zo kun je kijken naar het karakter van een landschap, gebouw of huis. We kijken naar de schoonheid ervan en nemen het dan in ons op. De specifieke eigenschappen horen dan bij dat gebouw, of landschap. Hebben we het over het karakter van een persoon dan hebben we het over de specifieke persoonlijke eigenschappen die horen bij de persoon. Maar wat is een karakter?



Voeding-gevoel-type



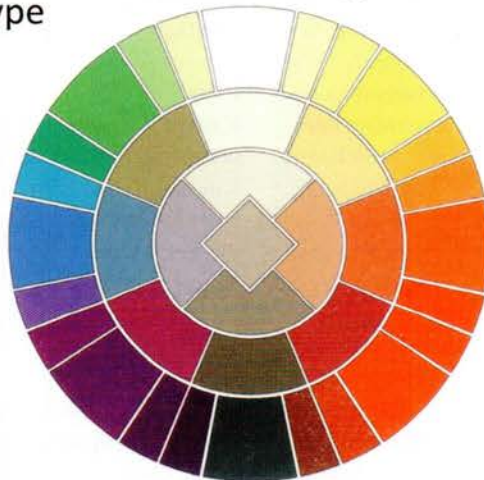
Harmonisch-type



Gevoel-type



Voeding-type



Beweging-gevoel-type



Beweging-voeding-type



Disharmonisch-type



Beweging-type

Is het karakter de persoonlijkheid van de persoon? Waar komt de uitdrukking vandaan van "iemand heeft een sterk karakter"? Vaak wordt dit opgehangen aan het feit dat iemand zich sterk laat gelden en standvastig is in zijn wil en daden. Is het niet zo dat de persoonlijkheid van een persoon zich laat zien in de wisselwerking en neigingen van zijn eigenschappen? In het Grieks is het woord karakter "inkrassen". Met andere woorden ons karakter is door verschillende factoren ingekrast. Ieder mens vertrekt vanuit zijn persoonlijke structuur, dat afhankelijk is van zijn individuele combinatie aan eigenschappen die zich uitdrukken in energieën. Met gelaatkunde kijken we geobjectiveerd, zonder er eigen "smaak" of "geur" aan toe te voegen. Juist de specifieke talenten, met zijn energieën maakt je tot een individu. Indien je vanuit je talenten in kunt zetten in je werk of doelen, dan geeft het je energie en gaat het moeiteloos. Indien je in je werk of je doelen met de talenten werkt die niet van jezelf zijn, dan kost het energie en kan een ontevredenheid door het niet slagen een burn-out tot gevolg geven.

Zoals al in de oudheid is gezegd lichaam en geest is een. Wij drukken ons uit via de vorm

Vele wetenschappers zijn bezig geweest met het doorgronden van de mens. In de oudheid werd al druk gespeculeerd over de vormen van het lichaam en gezichtsvormen. Gaat het kijken naar een haviksnus of wipneus ons meer vertellen over de relatie tussen uiterlijke vorm en het karakter? Kretschmer, een psychiater, heeft door het kijken naar de uiterlijke vormen dit gebruikt in de psychiatrie. Lombrose wilde met de leer bewijzen dat de geboren crimineel bestaat en heeft daardoor de leer in een verkeerd daglicht gezet. De geschiedenis laat ons vele wetenschappers zien die de vorm gebruikt hebben om de innerlijke drijfveren van de mens op te sporen.

Is het niet zo dat we dagelijks proberen de mens die voor ons staat in te schatten. Met al onze zintuigen zoeken we de mens achter de mens. Het is niet dat we alleen kijken naar gezichtsvormen, maar we letten ook op houding, mimiek of de gebaren die er gemaakt worden. Zonder dat we dit bewust doen kunnen we ons ergeren aan iemand die teveel en te hard lacht of naar eigen smaak niet de juiste kleren draagt. Wanneer we vinden dat iemand onprettig ruikt of spreekt zullen we sneller ons omdraaien en de persoon wint dan niet onze sympathie.

De 3-kiembladenleer van Carl Huter de Psycho-Physiognomie

Carl Huter is door zijn interesse en nieuwsgierigheid in de mens met een zoektocht begonnen om de mens in al zijn complexiteit te doorgronden via de uiterlijke vormen. Zijn leer is gebaseerd op de 3-kiembladenleer de Psycho-Physiognomie. Vandaag de dag wordt de Psycho-Physiognomie toegepast in een karakteranalyse. Hij heeft de biologie en de psychologie samengevoegd tot een geheel. We bestaan zeker uit erfelijkheid daarnaast hebben we een eigen IK. Ieder mens is uniek en maakt je onderscheidend aan een ander. De omgeving en opvoeding hebben hier een enorme invloed op hoe wij ons ontwikkelen: Welke eigenschappen worden sterker geleefd en welke zijn latent aanwezig. Met de drie-kiembladenleer kun je niet alleen de kwantiteit maar ook de kwaliteit van de energie zien.

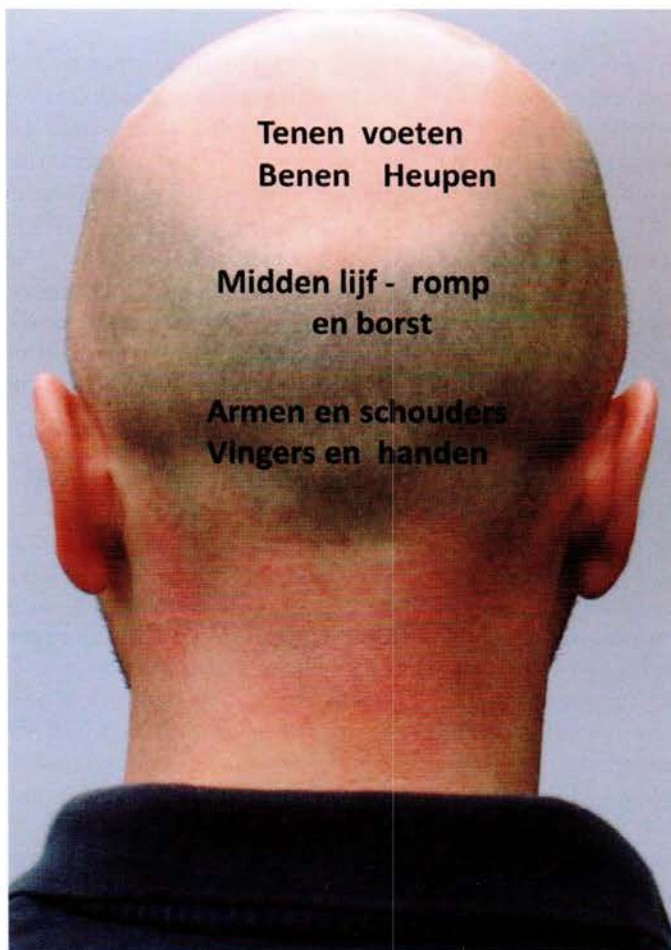
In de typologie van Carl Huter zijn er 3 primaire typen en 3 secundaire typen. Wanneer 1 kiemblad zich duidelijk sterker heeft ontwikkeld spreken we over een primair type. Dit type heeft dan zowel typische fysiologisch als psychologische kenmerken. Bij een secundair type zien we dat 2 kiembladen zich duidelijk in de vorm laat zien. Dit is dan een mengvorm van 2 energieën met zowel de fysieke als ook de psychologische kenmerken. Bij het doorgronden van de mogelijkheden van een persoon is het belangrijk om te kijken welk kiemblad zich het meest heeft ontwikkeld. Niet te vergeten dat het merendeel van de mensheid uit mengtypen bestaat. Wat het maken van een analyse kan bemoeilijken.

Zonder de leer van de frenologie kun je nooit het karakter van de persoon echt doorgronden

De frenologie is schedelleer. We hebben 42 energievlakken op onze schedel. Hoe deze energievlakken zijn ontwikkeld, geven je een plattegrond van jouw blauwdruk. De schedel laat de onbewuste impulsen zien. Door met de vingers over het schedeloppervlak te gaan kun je voelen hoe een energievlak ontwikkeld is. Zo kan een energievlak sterk ontwikkeld zijn, minder sterk of helemaal niet. Alle 42 energievlakken op de schedel spelen in hun wisselwerking een belangrijke rol in onze gevoelens, keuzes, de belangrijkheid van het sociale leven, als ook het zakelijke leven.

Zo kun je met de frenologie en vanuit de 3-kiembladenleer in een analyse zien waar iemand sterk in is of zwakker. Maar je kunt ook zien welke karaktereigenschap zich als 1e wil uitdrukken. De leer van de gelaatkunde is een combinatie van verschillende vakdisciplines. Een analyse geeft je een toegevoegde waarde en inzicht





in je talenten en zorgt ervoor dat je je kracht optimaal kunt gebruiken in wat je doet en in je werk. Bovendien geeft het meer begrip en inzicht in jouw zwakkere talenten, zodat je voor jezelf een werkomgeving kunt creëren die voor jou optimaal is.

De onbewuste impulsen van het achterhoofd

In het 1e en 2e artikel hebben we gehad over verschillende eigenschappen van wat het achterhoofd te vertellen heeft. Daarom zullen we hier het achterhoofd meer belichten. Het achterhoofd staat

voor onze onbewuste, motorische sociale impulsen. Dit zijn onze basisimpulsen voor ons gedrag en gevoel. Zoals; ons emotionele gevoelsleven, de belangrijkheid van het sociale leven, huis, gezin, onze leiderschap en hoe zeker we staan in het leven. Om te weten hoe de onbewuste impulsen zich in ons dagelijks leven manifesteren, delen we het achterhoofd in drieën. Het bovenste gedeelte zit je 'ik', je eigenwaarde en ambitie. Hier vind je ook de inzet van je benen, om je doel te bereiken. Iemand met een sterk bovenste gedeelte van het achterhoofd (ook wel de kruin genoemd) wil de leiding nemen en is gevoelig voor kritiek. Het middelste gedeelte zit de affectieve gevoelens en behoefte aan een sociaal leven. Huis en gezin zijn belangrijk, alsook de gezelligheid in huis. Hier vind je de inzet van de romp en beroeps liefde. Onderste gedeelte van het achterhoofd, hier vind je de onbewuste krachten om te overleven. Maar ook het knuffelen en zeker zijn of onzeker zijn. Hier vind je de inzet van handarbeid en kracht in schouders en armen.

Van waaruit functioneer jij?

Ga met een vlakke hand over jouw eigen achterhoofd van boven naar beneden. Waar voel jij dat het achterhoofd het meest is uitgebouwd, in het bovenste, middelste of onderste gedeelte?

We dragen soms een masker

Bepaalde levensomstandigheden kunnen ervoor zorgen dat de overlevingsimpulsen harder moeten werken om ons staande te houden. Het kan gebeuren dat iemand een totaal ander gedrag vertoont dan de schedelvorm laat zien. Een onzekere basis kan juist aan de omgeving het tegenovergestelde laten zien en zich harder of stoerder gedragen. We moeten daarom niet vergeten dat de invloeden van de omgeving een enorme invloed kan hebben op hoe wij ons gedragen. Invloeden van de omgeving kunnen zowel positief als negatief uitpakken. Zo kan ons gezicht signalen laten zien die niet helemaal horen bij het type. We kennen allemaal wel het gevoel dat we een emotie niet willen laten zien, hoe sterk we ook proberen het te verbergen. Kleine spierspanningen ook wel microsignaaltjes verraden onze emotie. Door te kijken naar de spierspanning van het weefsel kun je zien of iemand zichzelf verhard heeft door het leven. <

Joyce geeft sinds 1996 cursussen, lezingen opleiding in Gelaatkunde